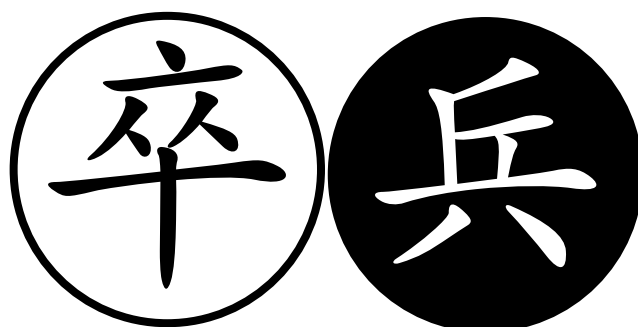


**Phaân
Mài
Hoa
Phoả**



Ba Cát Nhàn

Lời nói đầu

Phản Mai Hoa Phổ, tên sách này xem ra có vẻ lạ, gây tò mò cho người đọc. Tuy nhiên nó là một tác phẩm có thật và khá nổi tiếng trong làng cờ thế giới.

Phản Mai Hoa Phổ do Ba Cát Nhân ở Giang Tô (Trung Quốc) biên soạn. Sau khi tác giả qua đời, một người đồng hương là Dư Kiếm Hồng đã đem quyển sách quý này in ra và phổ biến rộng rãi.

Nghe nói khi Ba Cát Nhân còn sống ông không có đối thủ. Vì vậy ông có danh hiệu là “Ba bất đầu”. Có một nhà sư tên là Tổ Vạn Niên hâm mộ tiếng tăm đã đến cùng ông thi đấu suốt ba ngày đêm mà không phân thắng bại. Bình sinh, Ba Cát Nhân chơi cờ không câu lệ sách vở, không theo một lối nào nên có nhiều giai thoại thú vị về ông.

Phản Mai Hoa Phổ chỉ có 7 cục 25 biến. Đây là một quyển sách ngắn gọn, súc tích. Cuốn sách dù được viết cách đây hơn 90 năm nhưng vẫn được các kỳ thủ Trung Quốc đương đại đánh giá cao. Ở Việt Nam vẫn có nhiều kỳ thủ muốn tìm hiểu và nghiên cứu. Chúng tôi xin giới thiệu bản Phản Mai Hoa Phổ do Vũ Văn Kiên biên tập lại dưới đây.

Trong lịch sử khi Quất Trung Bí của Chu Tấn Trinh ra đời, đã có một thời gian dài người ta cho rằng Pháo đầu mạnh hơn Bình Phong Mã, Vương Tải Việt lại viết Mai Hoa Phổ chứng minh Bình Phong Mã mạnh hơn Pháo đầu. Ông viết Mai Hoa Phổ với nước đi C7.1 rất đặc ý dẫn Xe bên đi Tiên vào bẫy.

Phải đến thời của Ba Cát Nhân, các cao thủ mới thấy khi bên đi hậu tiến Chốt 7 thì không nên tiến Xe bắt Mã. Ba Cát Nhân đưa ra nước cải tiến rất quan trọng C5.1. Chính nhờ nước này mà bố trận của Vương Tải Việt bị đổ vỡ. Người ta đã tóm tắt tinh thần của Phản Mai Hoa bằng câu “Tiến Chốt đầu, tích cực tấn công!” Chúc các bạn thành công khi nghiên cứu tác phẩm độc đáo này!



Hà Nội, ngày 20 tháng 04 năm 2011

CỤC 01: ĐƯƠNG ĐẦU PHÁO TRỰC XA PHÁ BÌNH PHONG MÃ CỤC

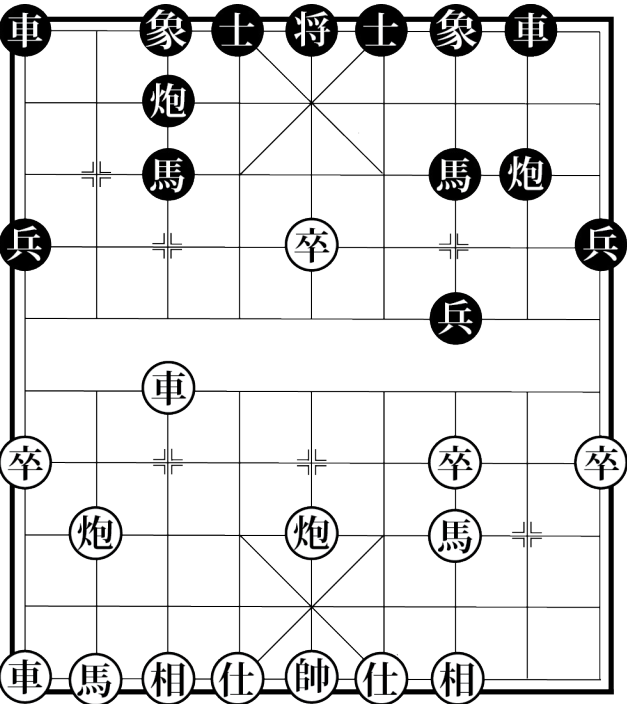
Biến 1:

Trắng	Đen
01. P2-5	M8.7
02. M2.3	C3.1
03. X1-2	X9-8
04. X2.4	M2.3
05. C7.1	C3.1
06. X2-7	C7.1
07. C5.1 ⁽¹⁾	P2/1 ⁽²⁾
08. C5.1	P2-3
09. C5.1 ^(H.1)	S4.5
10. C5-6	T3.5
11. X7.3	X1-3
12. M8.7	M7.6
13. X9-8	P8-3
14. P8.7	

Chú thích

1. Nước 7. C5.1 lợi dụng bên Đen trung lộ trống rỗng, Mã ở lộ 3 bị khống chế, tác giả đã sáng tạo nước tiến Chốt đầu phát triển thế công, nhằm trúng nhược điểm của đối phương.

2. Nước đi 7...P2/1 nhằm phản công. Trắng tiến chốt đầu ngay sau đây, vô luận Đen đi như thế nào cũng bị kém, nếu Đen đi 7...S4.5 thì 8. X7.1 T3.1 9. X7-3 P8/1 (9. P8.4 X1-4) hoặc thì 8. P8-7 M3.4 9. C5.1 (P7.7 hoặc P2-3 Đen ưu) 10. C5.1 X7.1 11. M4/5 X7-5 12. M5.3

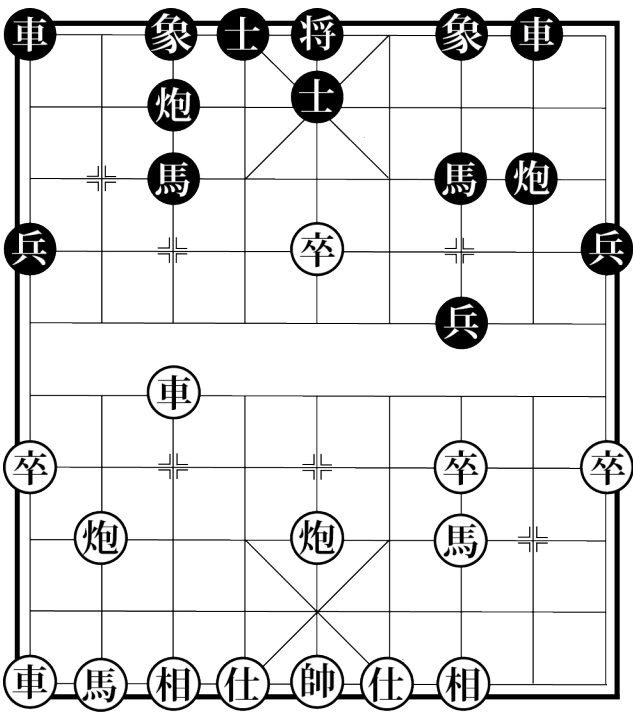


H.1

Biến 2:

Nước thứ 9, bên Trắng đi C5.1 bên Đen không đi S4.5 mà đi S6.5 (H.2) thì diễn biến như sau:

09....	S6.5
10. C5-4	T7.5
11. X7.3	X1-2
12. X7.1	X2.7
13. M8.7	X2/4
14. X7.1	X2-6
15. X7/5	X6.3
16. M7.5	X6-7
17. P5-8	X7-6
18. P8.7	T5/3
19. X7.5	S5/6
20. X9.1	M7.6
21. X9-6	P8-5
22. S6.5	P5.3
23. X6.7	



H.2

Chú thích * : Nước thứ 11, bên Trắng đi P5-4, bên Đen không đi Tg6-5 mà đi M7.6 (H.7) thì diễn biến như sau:

11. P5-4

12. X7.3

13. X7.1

14. X7/3

15. M8.7

16. X7-4

17. X9.1

18. M7.6

19. X9-5

20. S4.5

21. P4-5

22. M6.8

23. M8.6

24. C4-3
- M7.6

P8-5

X1-2 **2***

X2.7

X2.1

Tg6-5

X2/2

X2-5

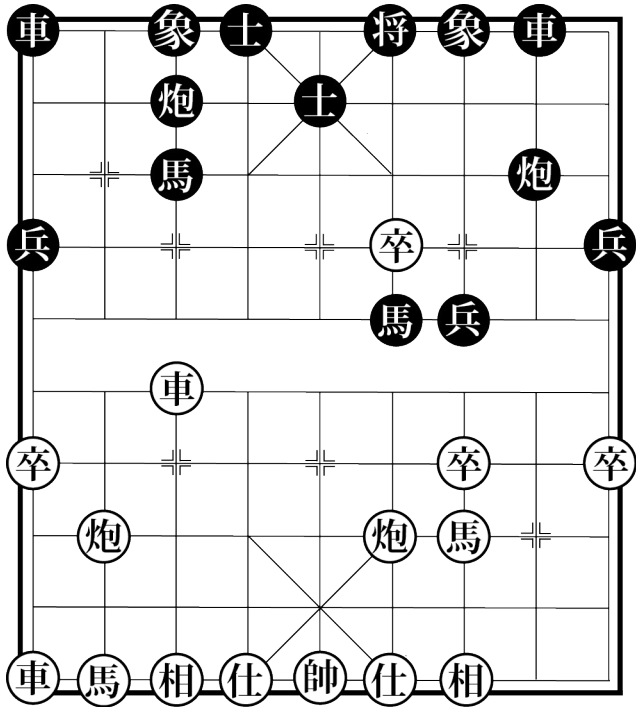
P5.6

X5-7

T7.5

X7.1

X8.2



H.7

Chú thích 2* : Nước thứ 13, bên Trắng đi X7.1, bên Đen không đi X1-2 mà đi Tg6-5 (H.8) thì diễn biến như sau:

13. X7.1

14. X7/1

15. X9.1

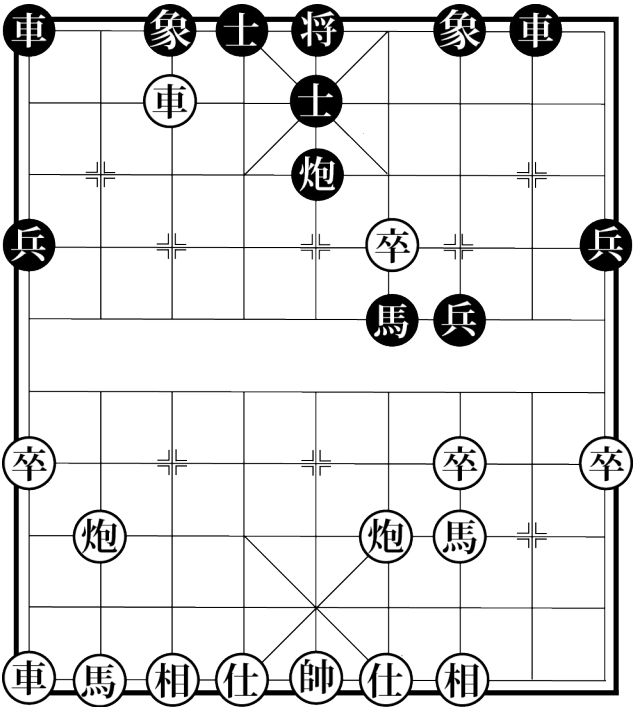
16. P4-5

17. S6.5
- Tg6-5

P5.3

M6.5 **3***

M5.7



H.8

Chú ý: Trong trường hợp **3*** nếu bên Đen không đi M6.5 mà đi M6.4 thì diễn biến như sau:

- 15.....

16. X9-6

17. X6-5

18. S6.5

19. X7/3

20. P8-5

21. X7-6

22. P4/1

23. Tg5-6

24. C4.1

25. C4.1

26. P5-4

27. X6-2

28. C4.1

29. X2.4
- M6.4

M4.5

P5.3

M5/6

M6.8

T7.5

M8.7

X8.3

T3.1

T1.3

X8-6

X6-2

S5/6

Tg5.1

Chú thích 1 biến 6: Nước thứ 14, bên Trắng đi C4-5, bên Đen không đi Tg5-6 mà đi T7.5 thì diễn biến như sau:
14. C4-5 T7.5 15. C5.1 Tg5.1 16. P4-5 Tg5-6 17. X7-4 (thắng)

CỤC 02: PHÁO ĐẦU PHÁ TIỀN CHÓT (ĐI SAU THẮNG)

- Trắng

Đen
01. C3.1

02. M2.3

03. M8.7

04. X9-8

05. C7.1

06. C3.1

07. P2/1

08. P2-3

09. M3.4

10. P8.2

11. P3-7

12. T3.5

13. S4.5

14. X1-2

15. X2.9

16. P8-9

17. C7.1

18. T5.3
- P2-5

M2.3

X1-2

X2.4

C7.1

X2-7

P8-7

X7-2

M8.9

P5/1 (H.9)

X2-7 **1**

X9-8

P5-8

P8-2

M9/8

P2-8

P8.8

P7.3
19. P9-3

20. M4/5

21. S5/4

22. X8.4

23. X8-2

24. X2/3

25. M7.6

26. M6.4

27. M4.2

28. M2.3

29. P7-5

30. P5-4

31. X2.1

32. X2/2

33. Tg5.1

34. X2.2

35. X2-3
- X7.1

X7.4

C3.1

M8.9

M9.7

T7.5

M3.4

C5.1

M4.5

M7/6

M5/7

M7.6

X7/8

X7.7

X7/4

M(t)/7

M7.9

Chú thích:
1. Nếu nước thứ 13, bên Trắng đi C7.1 thì bên Đen đi C3.1 rồi M3.4 bắt Chốt đầu, chủ động.
2. Nên đổi lại 14.M4/2 bắt Xe chặn Pháo, nếu Đen đi X7-8 thì đi M2.4 hoặc M2/4 đều không bị thất thế.
3. Nên đi 23.....P8-9, Đen ưu.
4. Nếu không đi 25.M7.6 mà đi M7/5 thì Đen tụt mất quân. Trắng chiếm ưu.

Chú thích 1 : Nước thứ 11, bên Trắng không đi P3-7 mà đi X1-2 (H.10) thì diễn biến như sau:

11. X1-2

12. X2-1

13. P3-7

14. T3.5

15. X1-2

16. X2.9

17. P8-9

18. C7.1
- X9-8

T7.5

X2-7

P5-8

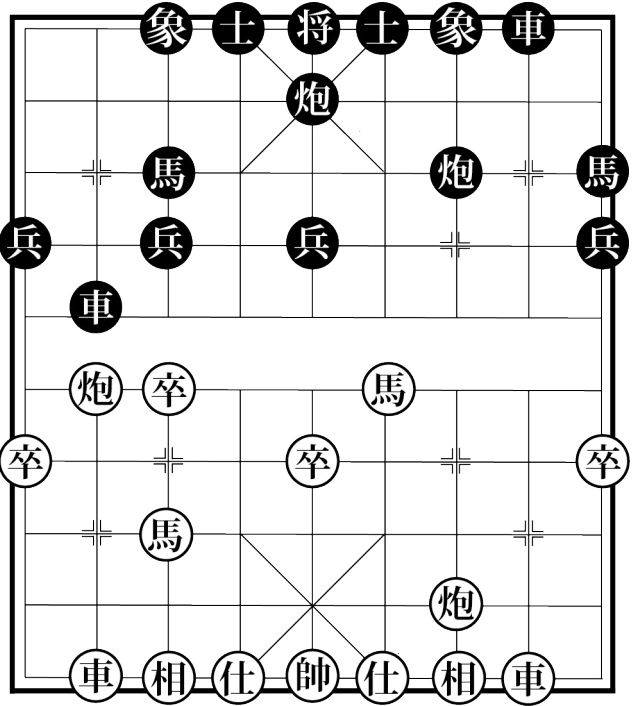
P8-2

M9/8

P2-8

P8.8

Chú thích:
Nước thứ 12.X2.9 là không thể vì Đen đi P7.7 ăn Tượng chiếu Tướng. Tuy nhiên cũng không cần X2-1 vì Đen không dờ vị Xe được, nên T3.1
Nước thứ 18.C7.1 nên đổi là P7-2 chặn Pháo, còn có nước chờ M4/2 bắt Xe.



H.10

CỤC 03: THUẬN PHÁO HOÀNH XA PHÁ TRỰC XA

01. P2-5 P8-5 05. X6.7 M2.3
02. M2.3 M8.7 06. X6-7 P2.2
03. X1.1 X9-8 07. M8.9 M7/5
04. X1-6 X8.6 (H.11)

Đến đây xảy ra hai trường hợp:

- ❶ Bên Trắng đi 8.C3.1
- ❷ Bên Trắng đi 8.P8-6

TH01: C3.1

08. C3.1 X8-7 14. X9-6 M1.3
09. T3.1 P2-8 15. X6.6 X7-3
10. X7-8 P5.4 16. Tg5-6 X3.3
11. S6.5 X1.1 17. Tg6.1 P8.4
12. X8-9 M3/1 18. Tg6.1 P8/1
13. X9.1 P5-1

Chú thích:

1. Trắng đi 5.X6.7 là quá vội.
2. Nếu Đen không đi 13....P5-1 mà đi: P8.4 X9.1 P5/2 X9-8 M5.6 P8-7 S4.5 bên Trắng rất khó có cơ hội phản kích, Đen tiên.
3. Nguyên chú viết: P5-2 thì X3/2 có thể đổi mã được thế thắng. Thật ra thì P5-2 X3/2 Tg6/1 X3-7 S5.6 bên Trắng bắt Xe chiếm nước tiên. Không thể kết luận “được thế thắng”.

TH02: P8-6

08. P8-6	X8-7	13. X9-8	X7.2	18. P6-5	X9-8
09. X9.1	P2-7	14. P6/1	P5-7	19. Tg5-6	P7.3
10. M3/1	P5.4	15. T3.1	X7-8	20. Tg6.1	M1.3
11. S6.5	X1.1	16. S5.4	X8-9	21. M9.7	P5.4!
12. X7-9	M3/1	17. C7.1	Ps-5		

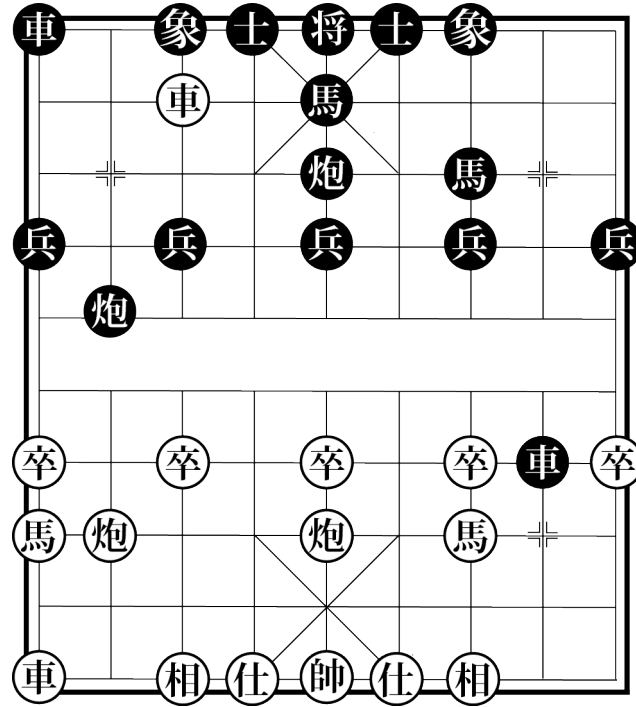
Chú thích:

1. Bình Pháo ra xe hoành không có tác dụng gì lớn.
2. Nước đi nên đổi là 20.....X8-5 thì: S4.5 P7/1 chiếu Tượng ăn lại một Xe.
3. Nước đi 21.M9.7 nên thay bằng chạy Xe.

Biến 1: Bên Trắng không đi 7.M8.9 mà đi C7.1 thì diễn biến như sau:

06. X6-7	P2.2	11. P7-3	X8-7	16. P4/1	X2/1
07. C7.1	M7/5	12. P3-4	P5.4	17. T1.3	X2-4
08. M8.7	P2-7	13. S6.5	P5/1	18. T7.9	X(s)-6
09. M7.6	X1-2	14. T3.1	X7-4		
10. P8-7	P7.3	15. M6.7	X2.8		

Biến 2: Bên Trắng không đi 6.X6-7 mà đi X6/2 thì diễn biến như sau:



H.11

06. X6/2	P5-6	13. X6/1	X7.1	20. X8-2	X3.3	27. Xs-6	X7/1 ❶
07. X6-7	T3.5	14. X6-8	X7.2	21. X9-4	X3.6	28. X4/5	P8.7
08. C7.1	P2/2	15. P5.4	S6.5	22. X4.6	M7/9	29. Tg5-6	X7-6
09. X7-6	P2-3	16. C7.1	P6.4	23. Tg5.1	X3-4	30. Tg6/1	Tg5-6
10. M8.9	X8-7	17. P5/2	P6-8	24. X2-4	X7/1	31. S5.4	P8-1
11. P8-7	M3.2	18. X9.1	P8/2	25. Tg5.1	P8/9		
12. P7.7	X1-3	19. C7.1	P8.5	26. S4.5	X4-8		

Chú thích: Nước 22....M/9 là kém, nên P8-6 (ăn Sĩ), bên Trắng X4/7 ăn Pháo thì bên Đen X7/3(bắt Chốt đầu), có thể tranh thắng.

Chú ý ❶ Nước thứ 27, bên Trắng không đi Xs-6 mà đi Tg5-6 thì diễn biến như sau:

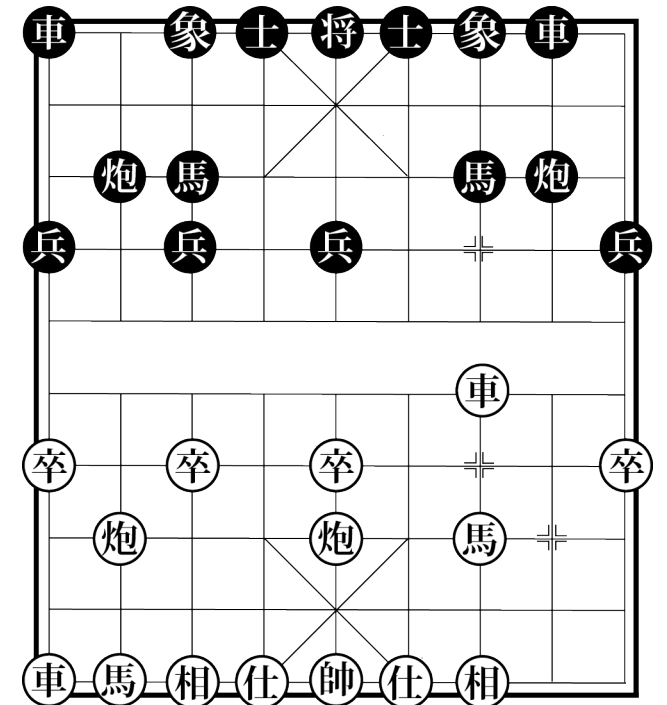
27. Tg5-6	X7/1	30. X6-4	T9/7	33. Xt-5	X1.1	36. X4/3	X1/1
28. Tg6/1	X7-1	31. Xs-6	T7.9	34. T6.1	X8/2	37. Tg6/1	X1-6
29. Xs-6	T7.9	32. X6-4	T9/7	35. S5.4	X8-6		

CỤC 04: BÌNH PHONG MÃ PHÁ PHÁO CỤC

01. P2-5 M8.7
02. M2.3 C7.1
03. X1-2 X9-8
04. X2.4 M2.3
05. C3.1 C7.1
06. X2-3(H.12) X1.1
07. M3.4 X1-4
08. P5-3 X4.1
09. P8-5 S6.5
10. M4.5 M7.8
11. M5.4 X8-9
12. M4/2 X4-8
13. P3.7 X8-7
14. X3.3 M8/7
15. P3/1 M7.8
16. P3/7 X9-7
17. X9.1 M8.6
18. P5-2 M3.5
19. T3.5 P2-5
20. M8.7 X7.7
21. P2/2 M6.8
22. P2-3 M5.4

Chú thích:

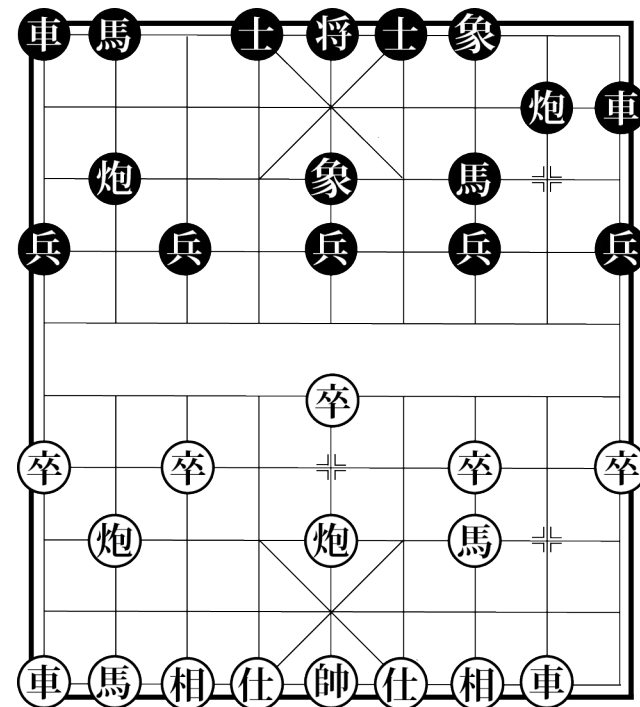
1. Nước thứ 6....X1.1 có nhiều biến hóa. Còn có thể đổi là M7.8, M7.6, P8-9, P8/1 và P2-1.
2. Nếu bên Đen đổi thành 7....P8/1 thì: P8.4 chuẩn bị đổi Xe rồi bắt Chốt đầu, biến hóa phức tạp.
3. Nước thứ 14....M8/7 là kém. Nên đi P2-7, bên Trắng tất yếu phải đi P3/1 thì X9/7, P3-2 M8.7 bắt Tượng, hình thành “Tam tử quy biên”. Trắng khó đối phó.



H.12

CỤC 05: QUY BÓI PHÁO PHÁ MÃ ĐỘI

Trắng	Đen		
01. P2-5	M8.7	21. X9-8	T3.5
02. M2.3	X9.1	22. M4/2	X1-3
03. C5.1	T3.5	23. X8.7	P5-4
04. X1-2	P8/1 (H.13)	24. Tg6-5	C3.1
05. M8.7	M2.4 ❶	25. C7.1	X3.5
06. M7.5	P8-5	26. T7.5	X3-4
07. C5.1	C5.1	27. X2.5	X4.3
08. M5.4	M4.5	28. Tg5/1	X4.1
09. M4.2	X9-6	29. Tg5.1	M6.5
10. M3.5	T5/3	30. X2-5	M5.3
11. P8.4	C5.1	31. M2.3	Ps-6
12. P8-5	M7.5	32. X5.2	S6.5
13. M5.7	C3.1	33. X8/1	M3.4
14. M7.5	C5.1	34. Tg5-4	X4/1
15. M5.3	C5.1	35. Tg4/1	X4-5
16. M3.4	M5/6	36. X8-6	M4.6
17. S4.5	C5.1	37. X6-4	M6.8
18. Tg5.1	M6.5		
19. Tg5-6	P2-4		
20. M2.4	M5/6		



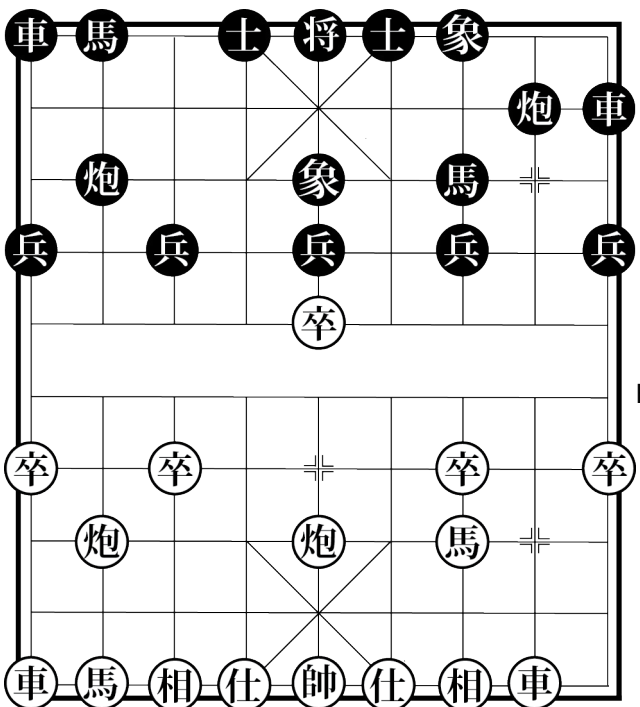
H.13

Chú thích:

- Nước 10....T5/3 có tác dụng công kích trung lộ.
- Nước 13....C3.1 không bằng đi C5-4 bắt chết Mã. Diễn biến tiếp theo: X9-8 (M7.8 C1.1) X1.2, M7.6 (P5-6 X6-5) P5.6, T3.5 P2-8, M2/3 X6-4 Mã Đen không có lối chạy.
- Nước 19...P2-4 không bằng M5.4 có lực. Diễn biến tiếp theo: M2.3 P5-6, X2.7 P2-5 Bên Đen có thể công. Tuy nhiên Đen cũng khó thắng.

Chú thích ❶ Nước thứ 5, bên Trắng không đi M8.7 mà đi C5.1 thì diễn biến như sau:

05. C5.1	C5.1	20. X9-8	M2.3
06. M3.5	P8-5	21. M6/8	S6.5
07. M5.6	M7.5	22. Ms.7	X4-6
08. M6.8	M2.4	23. C9.1	P5-6
09. P8.5	M4.2	24. C9.1	X9-8
10. Ms.7	C5.1	25. X2.4	P4-8
11. C7.1	M5.4	26. X8.6	X6.5
12. X2.4	X1.1	27. M7/6	M3.4
13. C9.1	X1-4	28. S5.6	X6.1
14. M7.8	X4.2	29. Tg5.1	X6-4
15. Ms.9	C3.1	30. X8/1	X4/2
16. M9.8	M4.5	31. X8-4	P8-6
17. T3.5	C3.1	32. T5/3	X4.2
18. Ms.6	P5-4	33. Tg5.1	C5.1
19. S4.5	C3-4		

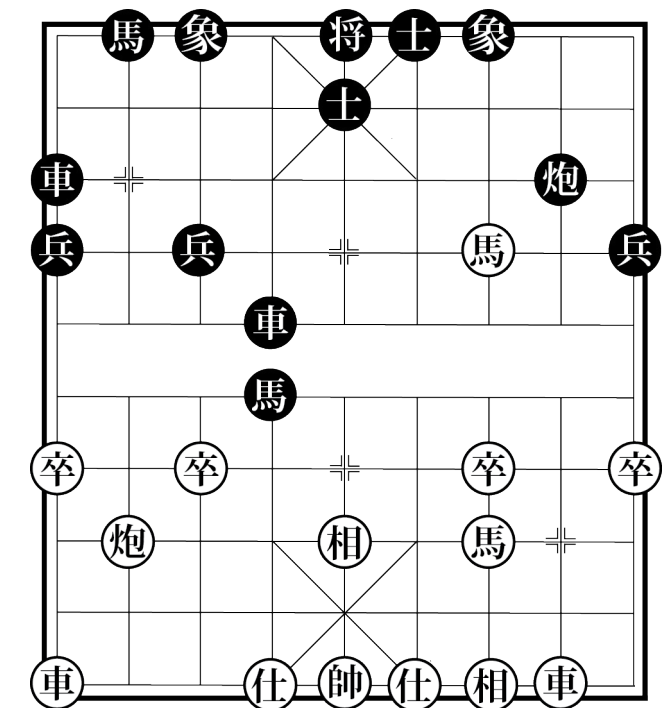


H.14

CỤC 06: LÊN XE TÁCH PHÁO PHÁ PHÁO ĐẦU (ĐI SAU THẮNG)

01. P2-5	M8.7	10. M4.2	P9-8
02. M2.3	X9.1	11. M2/3	M7.5
03. X1-2	X9-4	12. Mt.5	X4.3
04. M8.7	P8-9	13. M5.3	M5.4 (H.15)
05. C5.1	S4.5	14. S6.5	X4-7 ❶
06. C5.1	C5.1	15. X2.6	X1-7 ❷
07. M7.5	P2-5	16. P8.4	M4.6
08. M5.4	P5.5	17. S5.4	Xt-2
09. T7.5	X1.2		

H.15



Chú thích:

- Nước 6. C5.1 là quá vội, nên đi X2.6 vững chắc.
- Nước 8.M5.4 nên đổi là S6.5 hoặc X2.6 (Nếu bên Đen đi C5.1 thì P5.2 X4.6, P8.4) vững chắc.
- Nước 10.M4.2 là mất nước tiên. Nên X2.6, tuy mất Chốt đầu nhưng có cơ hội đổi công.
- Nếu 13.M5/4 thì P8-5, còn nếu M5/3 thì M5.6 bên Trắng bị kém thế.
- Nước 13....M5.4 tuy có thể công nhưng biến hóa phức tạp. Không bằng X4-7, X2.6 X1-7, P8.4 M5/6, X9-8 C3.1, bên Trắng mất Mã, Đen chiếm ưu thế.

Chú thích ❶ Nếu bên Trắng không đi S6.5 mà đi Mt/4 thì diễn biến như sau:

14. Mt/4	X4-6	20. S5.6	P4.6	26. X7/5	M5.4	32. M3.4	X2-6
15. C3.1	P8-5	21. S4.5	M6.7	27. X7.1	T7.5	33. M4/6	X6.2
16. S6.5	M4.6	22. Tg5-4	M2.3	28. X7/1	P4-3	34. X6.1	X6-4
17. P8/1	X1-2	23. X2.6	M3/4	29. X7-6	M4.6	35. X6-7	M7/8
18. P8-6	X2.6	24. X2-7	M4.5	30. Xt-4	X2/4	36. S6/5	M8.9
19. X9-6	P5-4	25. X7.3	S5/4	31. S5.4	X6.1	37. C1.1	X4-9

Chú thích ❷ Nếu bên Trắng không đi X2.6 mà đi Mt.4, thì diễn biến như sau:

15. Mt.4	X7/3	16. P8.6	M4.6	17. X2.1	P8-5	18. X9-6	X1-2	19. P8-9	X2/1
----------	------	----------	------	----------	------	----------	------	----------	------

CỤC 07: HOÀNH XA PHÁ TRỤC XA SĨ TƯỢNG CỤC

01. C7.1

C7.1

12. X8-9

X3-6
02. M8.7

M8.7

13. M4/3

M3.4
03. M2.3

X9.1

H.16

14. X4.5

M7.6
04. T3.5

C3.1

1

15. X9.1

M4.6
05. C7.1

X9-3

16. X9-7

Mt.7
06. M7.6

X3.3

17. P6-3

P2-7
07. P8-6

M2.3

18. X7.4

P8/2
08. X9-8

X1-2

19. C3.1

T3.5
09. S4.5

P8.3

20. X7-6

M6.7
10. M6/4

P8.1

21. X6/1

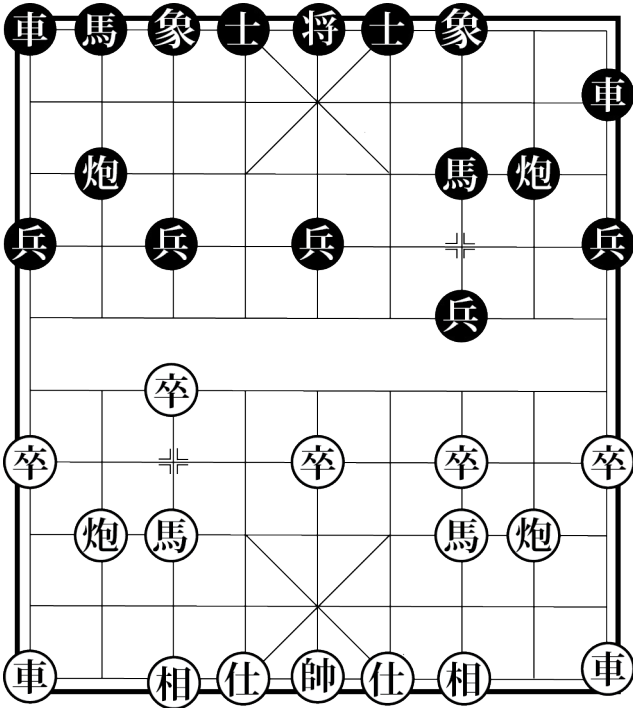
C7.1
11. X1-4

P2.5

22. T5.3

P7-2

Chú thích:
1. Nước thứ 8.X9-8 và 9.S4.5 làm mất tiên, thất thế. Nước đi cần đổi lại là 8.P2.4
2. Nên đổi 15.M3.1 lấy lại quân



Chú thích1 Nước thứ 4, bên Trắng không đi T3.5 mà đi S4.5 thì diễn biến như sau:

04. S4.5

X9-4

05. T3.5

X4.5

06. C3.1

C7.1

07. T5.3

X4-3

08. P8/1

X3/1
09. T3/1

X3/1

10. P8-7

X3-8

11. P2.5

P2-8

12. M7.6

T3.5

13. X9-8

X2.1
14. M3.4

X8.1

15. M6.5

M7.5

16. M4.5

X8-3

17. P7-9

X1-2

18. X8.9

M1/2
19. T7.5

X3.1

20. P9.5

X3-1

21. P9-8

X1-5

22. M5/4

T5.7

23. P8-1

P8-1.