

## 3. RONDA

Marzo 19 de 1943

|           |   |           |   |
|-----------|---|-----------|---|
| Pilnik    | 1 | Bolbochan | 0 |
| Fenoglio  | 0 | Pelikan   | 1 |
| Maderna   | 0 | Michel    | 1 |
| Liebstein | 0 | Najdorf   | 1 |
| Rossetto  | 0 | Stahlberg | 1 |
| Iliesco   | 0 | Guimard   | 1 |
| Czerniak  | 1 | Villegas  | 0 |

Nº15

Falta de coraje

Blancas: **PILNIK**  
Negras: **BOLBOCHAN**

|        |      |
|--------|------|
| 1.e4   | c5   |
| 2.♘f3  | ♘c6  |
| 3.♘c3  | d6   |
| 4.d4   | cxd4 |
| 5.♘xd4 | ♘f6  |
| 6.♙e2  | e6   |
| 7.♙e3  | ♙e7  |
| 8.O-O  | ♙c7  |
| 9.f4   | O-O  |
| 10.♙e1 | ...  |

En los últimos tiempos se prefiere jugar 10.♙d2.

|         |      |
|---------|------|
| 10...   | a6   |
| 11.♙g3  | ♙d7  |
| 12.♖ad1 | ♘xd4 |

En la partida Smyslov - Goglidze, Leningrado - Moscú 1939, se jugó 12...♖h8 13.♖h1 b5 14.a3 ♖ac8 15.♙d3 ♘g8 16.♘xc6 ♙xc6 17.♙d4 f6 18.♙h3 e5 19.♘d5! etc.

|         |      |
|---------|------|
| 13.♙xd4 | ♙c6  |
| 14.♙d3  | ♖ad8 |
| 15.♖h1  | b5   |

|         |      |
|---------|------|
| 16.e5   | dxe5 |
| 17.♙xe5 | ♙b7  |
| 18.♖de1 | ♘h5  |

Las negras tratan de desbaratar la presión de las blancas en el flanco rey.

|        |    |
|--------|----|
| 19.♙h3 | g6 |
|--------|----|



Tentador y relativamente mejor era 19...f6! y si por ejemplo 20.♙xh5 (20.♖e2 g6, etc.), 20...♙xg2+ 21.♖g1 ♙c5+ 22.♖f2 g6 23.♙xg6 fxe5, etc. y a 20.♘e4! g6 21.♙xc6+ ♖h8 22.♙c3 b4 23.♙d2 f5; etc. o 21.♙c3 b4 22.♙d2 ♙d5, etc.

|         |      |
|---------|------|
| 20.♘e4  | ♙d5  |
| 21.b3   | f6   |
| 22.♙b2  | ♖f7  |
| 23.♘c3  | f5   |
| 24.♘xd5 | exd5 |
| 25.♖e6  | ♖d6  |
| 26.♙e3  | ♖xe6 |
| 27.♙xe6 | ♙f6  |
| 28.♙xf6 | ♘xf6 |
| 29.♖e1  | ♘g4  |

A 29...♘e4, temieron las negras 30.♙xe4 dxe4 31.♖d1 ♖g7 32.♖d6 y juzgaron este final mejor, equivocadamente.

30.h3      ♖f2+  
 31.♔h2      ♖xd3  
 32.cxd3      ♖g7  
 33.♕e5+      ♖g8  
 34.♕d4      ♖a8  
 35.♖e6      ♖d7  
 36.♕e5      ♖f7  
 37.♖f6+      ♖g8  
 38.♕e6+      ♖g7  
 39.♖xg6+      hxg6  
 40.♕xd7+      ♖g8  
 41.♔g3  
 1-0

Abandonan.

## Nº16

### Sacrificio Posicional

Blancas: **FENOGLIO**

Negras: **PELIKAN**

1.d4      c5

Las dificultades conque siempre tropieza, el negro para hacer en la apertura de peón dama la ansiada movida c5, hace que se haya intentado realizarla, sin previa preparación, concepción que es de Benoni y data del año 1825. Luego fue practicada por Stauton y Saint Amant entre 1841 y 1850 y en nuestros días recibió nueva vida gracias al Dr. Alekhine, el que al usarla en su match contra Bogoljubow (1934) hizo suponer la existencia de bondades desconocidas. Sin embargo, el campeón mundial ha expresado más de una vez públicamente que la misma le merece un juicio desfavorable. Spielmann, Tartakower, Mieses y Richter creen que ella es perfectamente jugable y análisis recientes del maestro ruso Panov parecen haberla rehabilitado.

2.e3      ...

Por cierto, muy pasivo. Mejor es 2.d5, ver partidas 61 y 76.

2...      ♖f6  
 3.♖f3      g6  
 4.c4      ♖g7  
 5.♖c3      O-O  
 6.d5      d6  
 7.♖d3      e5  
 8.O-O      ♖a6  
 9.e4      ...

La apertura se ha transformado en una especie de india del rey, teniendo las blancas un tiempo de menos que perdieron en su segunda jugada.

9. ...      ♖d7  
 10.♖d2      ♖h5  
 11.♖e1      ♖c7  
 12.a3      ♖c8  
 13.b4      ♖a6

El propósito de las negras es atacar en el flanco rey, pero necesitan asegurar su flanco dama provocando un bloqueo de peones.

14.b5      ♖b8  
 15.♖b1      f6



Jugada curiosa pero indispensable para el plan que se ha propuesto el negro, de colocar un caballo en f4 y en caso de ser este cambiado ubicar el otro en e5, el que deberá ser apoyado por f3. Si las blancas no cambian el primer caballo, el avance del peón f servirá de apoyo para g5.

16.a4            ♖e8  
17.♘e2        ♚d7

Para impedir 18.g4 y también para el caso de decidirse por 18...f5, no temer que 19.♘g5 ponga en peligro la calidad.

18.h3            g5

Provocando la próxima jugada de las blancas y planeando un sacrificio posicional interesante.

19.g4            ♘f4  
20.♘xf4        exf4!  
21.e5            ...



Las blancas no pueden resistir la tentación de ganar la calidad.

21. ...            dxe5  
22.♖f5            ♚d8  
23.♖xc8        ♚xc8  
24.♖c3            ♖g6

25.♖b2            e4  
26.♘d2            ♖e8  
27.♘f1            h5  
28.♘h2            f3  
29.♖e3            hxg4  
30.hxg4        ♘d7  
31.♚f1            ...



Sumamente difícil es encontrar alguna defensa. Devolver la ventaja material con 31.♘xf3 exf3 32.♖xe8+ ♚xe8 33.♚xf3 ♘e5 34.♖xe5 fxe5, etc., significaría la lucha de una torre contra dos alfiles, sin ninguna esperanza.

31...            ♔f7  
32.♖b1            ♖h8  
33.♚e1            ♚c7  
34.♘xf3            ...

Si 34.♘f1 sigue ♚f4, etc.

34...            exf3  
35.♖e7+        ♔f8  
0-1

y las blancas abandonaron.



Nº17

## Golpeando primero

Blancas: **MADERNA**

Negras: **MICHEL**

1.♘f3 d5

2.c4 d4

3.e3 c5

4.b4 f6

5.exd4 ...

Si 5.bxc5 sigue 5. ... e5! 6.♘xe5!? fxe5  
7.♙h5+ ♔e7 8.♙xe5+ ♔f7 9.♙xd4 ♙c7  
10.♙d5+ ♘e6 11.♙f3+ ♘f6 12.d4 ♘c6  
13.♙d2 ♖e8; con buen juego para las negras,  
Capablanca-Schenk, simultaneas, Praga 1935.

5... cxd4

6.c5 ...

Con la intención de jugar 7.♙c4.

6. ... ♙d5

7.♙b5+ ...

Según Alekhine es mejor 7.♙c2!

7... ♘c6

8.♙b2 ♙e4+

9.♙f1 ...

Si 9.♙e2 sigue ♙xc2+ 10.♙xe2 e5; con  
buenas perspectivas.

9... ♘g4

10.d3 ♘xf3

11.gxf3 ♙d5

12.♘d2 ♘h6

13.♙a4 ♙d7

Las negras se sienten incomodas; si 13...  
e5, sigue 14.♙c4 ♙d7 15.b5 ♘b8 16.c6 bxc6  
17.bxc6 ♙c7 18.♙g2 y ♖hc1, con un excelente  
juego.

14.♖e1 ...

Claro que no 14.♙xd4 ♙xd4 15.♙xc6+  
bxc6 16.♙xc6+ ♔f7 17.♙xa8 ♙xa1+; etc. Sin

embargo, las blancas debían buscar la decisión  
en el flanco dama y hacer valer sus peones  
avanzados.

14... ♘f5

15.♖g1 g5

16.f4 . .

Las blancas juzgan su posición como muy  
superior y quieren abrir la columna g para im-  
pedir el enroque corto. Sin embargo, las negras  
no demuestran pasividad en las combinacio-  
nes.

16. ... gxf4

17.♘e4 O-O-O

18.♙c4 ...



Amenazando 19.♘xf6 y 20.♙c6.

18. ... ♘e3+!!

Formidable golpe que pone de manifiesto  
la capacidad combativa de las negras.

19.fxe3 ...

Si 19.♙e2 ♘xc4 20.dxc4 ♙c6; etc.

19... ♙h3+

20.♙e2 ♙xh2+

21.♙d1 ♙xb2

22.b5 ♘e5

23.c6 ...

Buscando en vano un contrajuego.

23. ... ♖xc4  
24. ♕xc4 dxe3  
25. a4 ♙h6  
0-1

y las blancas abandonaron.

N°18

¡Emocionante!

Blancas: LIEBSTEIN

Negras: NAJDORF

1.e4 c5  
2. ♖f3 ♖c6  
3.d4 cxd4  
4. ♖xd4 ♖f6  
5. ♖c3 d6  
6. ♙e2 e6  
7. ♙e3 ♙e7  
8.O-O a6  
9. ♕d2 ♕c7  
10. ♖ad1 ♙d7  
11.f4 O-O  
12. ♖xc6 ...

Facilita mucho el desarrollo de las negras.  
Mejor es según Griffith y White 12. ♙f3 ♖a5  
13. ♕f2 ♖c4 14. ♙c1 ♖ac8 15.g4, etc.

12... ♙xc6  
13. ♙f3 ♖ac8  
14. ♕f2 b5  
15.a3 ♕b7  
16.e5 dxe5  
17.fxe5 ♖d7  
18. ♕g3 ♙h8  
19. ♙h5 ...

Era de considerar 19. ♖e4! y si 19. ... f6  
20.exf6 gxf6 21. ♖d6 ♙xd6 22. ♕xd6 ♙xf3  
23. ♖xf3 ♖e5 24. ♖g3, etc. o 19... ♖b6 20. ♖c5

♙xc5 21. ♙xc5 ♖fd8 22. ♙xc6 ♕xc6 23. ♖xd8+  
♖xd8 24. ♙e7, etc.

19... f6  
20.exf6 ♖xf6  
21. ♙f3 ...

Lo justo era 21. ♙e2.

21... ♙xa3!



Las emocionantes complicaciones que siguen son bien calculadas por Najdorf.

22. ♙xc6 ♕xc6  
23. ♖xb5 ♖e4  
24. ♕e5 ♖xf1+  
25. ♖xf1 ♙xb2  
26. ♖d4 ♕d5  
27. ♕c7 ...

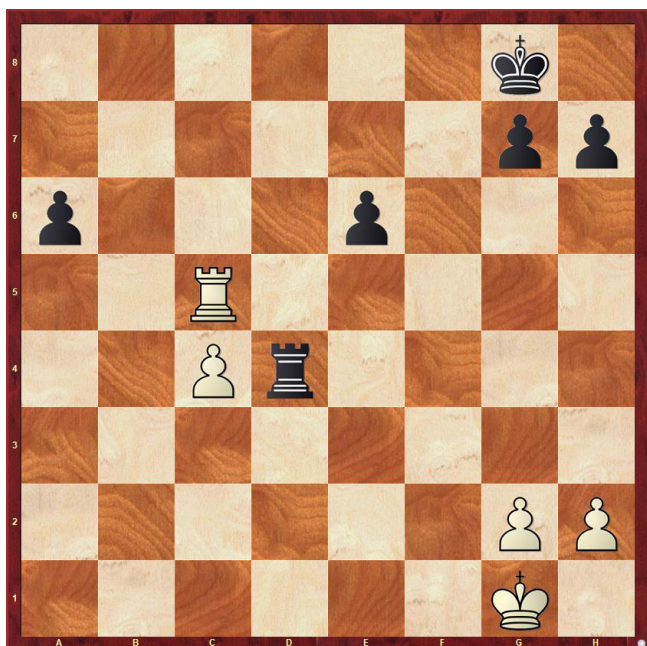
Amenazando 28.c4 ♕c5 29. ♕xg7+  
♕xg7 30. ♖xc6+, etc.

27. ... ♖g8  
28.c4 ♕c5  
29. ♕xc5 ♖xc5  
30. ♖f3 ♖e4  
31. ♙d4 ♙xd4+  
32. ♖xd4 ♖c5  
33. ♖e1 ♖d8!  
34. ♖e5 ...

No 34. ♖xc6? por ♖c8.

34... ♖xd4

35. ♖xc5 ♖g8



Las negras lograron quedarse con el peón ganado, pero tratándose de un final de torres hacer valer esa ventaja material, es una tarea muy difícil, quizá imposible.

36. ♖c6 a5

37. ♖a6 ♖xc4

38. ♖xa5 ♖f7

39. ♖f2 ♖f6

40. ♖e3 ♖c2

41. ♖f3 g5

42. h3 h5

43. ♖b5 ♖d2

44. ♖a5 ♖d5

45. ♖a2 ♖f5

46. ♖a8 ♖d3+

47. ♖e2 ♖b3

48. ♖a4 g4

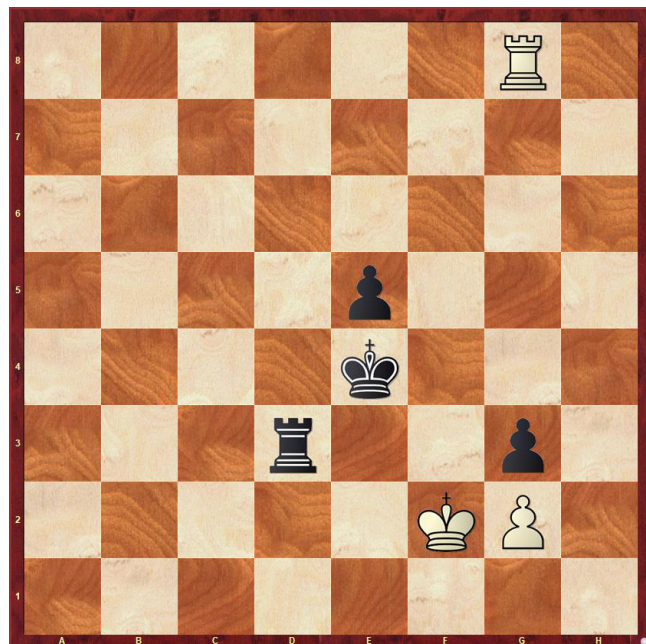
49. hxg4+ hxg4

50. ♖f2 e5

51. ♖c4 ♖d3

52. ♖c8 ♖e4

53. ♖g8 g3+!!



Lo menos esperado. ¡Una clave digna de un final compuesto!

54. ♖e2 ...

Si 54. ♖xg3 ♖xg3 55. ♖xg3 ♖e3! 56. ♖h4 ♖f2 57. g4 e4 58. g5 e3 59. g6 e2 60. g7 e1=♖ 61. g8=♖ ♖h1+ seguido de ♖g1 ganando la dama. Si hubiera jugado el blanco 56. ♖h2, sigue 56. ... ♖f2 y el mismo avance de los peones con la diferencia de 61. ... ♖e5+ seguido de 62. ... ♖h5 mate.

54... ♖e3+

55. ♖d2 ♖a3

56. ♖g4+ ♖f5

57. ♖g8 ♖f4

58. ♖e2 ♖a2+

59. ♖f1 ♖a1+

60. ♖e2 ♖g1

El resto ya es una tarea fácil.

61. ♖d3 e4+

62. ♖d4 ♖d1+

63. ♖c4 ♖d2

64. ♖f8+ ♖e3

65. ♖e8 ♖xg2

66. ♖d5 ♖d2+

67. ♖e5 g2



68. ♖g8            ♔f2  
69. ♖f8+        ♔e1  
70. ♖g8            ♔f1  
71. ♖f8+        ♖f2  
0-1

y las blancas abandonaron.

## Nº19

### Eliminando obstáculo

Blancas: **ROSSETTO**  
Negras: **STAHLBERG**

1.d4            ♘f6  
2.c4            e6  
3. ♘f3        b6  
4.g3        ...

La mejor receta contra la india de dama.

4. ...            ♖b7  
5. ♖g2            ♖e7  
6. ♘c3            ♘e4

La lucha por la casilla e4 es lo más importante de esta variante.

7. ♖c2            ...

Opocensky en su partida con Alexander, B. Aires 1939 puso en práctica una novedad: 7. ♖d2 con éxito.

7...            ♘xc3  
8. ♖xc3        O-O  
9.O-O        d6

No se aconseja 9...f5 10.b3! c5 11. ♖b2 ♖f6 12. ♖d2 ♘a6 13.dxc5! etc. Vidmar-Colle, San Remo 1930. Las líneas de juego después de 9... ♖c4 se pueden observar en las partidas Reshevsky - Eliskases, Semmering - Baden, 1937 a saber: 10. ♖d1 d6 11. ♘e1 ♖xg2 12. ♘xg2 ♘d7 13.b3 c6 14.e4 ♘f6 15. ♖c2 d5; con juego igual, o Euwe-Keres, match 1939/40 que siguió con 10. ♘e1 ♖xg2 11. ♘xg2 c6 12.d5, etc. o

Eliskases - Luckis, M. del Plata 1941 con 10.b3 c6! 11. ♖b2 d6 12. ♘e1 ♖xg2 13. ♘xg2 d5!; etc. La jugada del texto la empleo Keres en otra partida de su match con Euwe, prosiguiendo este con 10. ♖c2 que es lo mejor, pues amenaza 11. ♘g5 a lo que contesto Keres con 10. ... f5 y siguió 11. ♘e1 ♖c8! 12.e4 ♘d7 13.d5! fxe4 14. ♖xe4, etc.

10. ♘e1            ♖xg2  
11. ♘xg2        ♖f6  
12.e4            ♘d7  
13. ♖e3            c5  
14. ♖ad1        ♖c7  
15.e5?        ...



Combinación errónea la que Stahlberg refutará en gran estilo.

15. ...            cxd4

También 15...dxe5 16.dxe5 ♘xe5 (no 16... ♖xe5 por 17. ♖xd7 etc.) 17. ♖f4 g5! gana un peón.

16.exd6        dxc3  
17.dxc7        ♘e5  
18.b3            ♘f3+  
19. ♘h1        ♖fc8  
20. ♘f4        ...

Según opinión de Stahlberg a 20.♖d3 hubiera jugado 20. ... g5! 21.♙xb6 ♘e5 22.♖d8+ ♙xd8 23.cxd8=♚+ ♖xd8 24.♙xd8 ♖xd8; con ventaja decisiva para las negras.

20... ♖xc7

21.♙g2 ♘e5

22.♘h5 ♙e7

23.♙d4 ...

Si 23.♙f4 sigue f6 amenazando g6.

23... c2

24.♖c1 ...



24. ... ♙xc4!!

Derrumbando las negras la muralla, convierten su, al parecer, abandonada avanzada, en una poderosa unidad que decide la lucha.

25.bxc4 ♖xc4

26.♙xg7 ...

Tampoco 26.♙b2 proporcionaría resistencia eficaz.

26... ♙a3

27.♙h6 ♙xc1

28.♖xc1 ♖d8

29.♘f4 ♖d1

30.♘e2 b5

31.♘g1 a5

32.♘f3 ♖xc1

33.♙xc1 ♖a4

34.♙f1 ♖xa2

35.♙e2 b4

36.♘d4 e5

0-1

y las blancas abandonaron.

**N°20**

**Descuido lamentable**

**Blancas: ILIESCO**

**Negras: GUIMARD**

1.♘f3 ♘f6

2.g3 d5

3.♙g2 ♙f5

4.♘h4 ♙e4

Obsérvense las notas a la partida N°7 donde se explicó que el desarrollo de este alfil a e4 no es bueno cuando las blancas ya jugaron su caballo rey a c3. El planteo de esta partida lo comprueba.

5.f3 ♙g6

6.d4 e6

7.O-O c5

8.♘xg6 hxg6

9.c3 ♘c6

10.♙e3 cxd4

11.cxd4 ♙d6

12.♘c3 ♚e7

13.♖c1 ♖d8

14.♙f2 O-O

15.♘a4 ...

Con la sola ocupación de la casilla c5 no se hace valer el par de alfiles. Las blancas se quedan a la expectativa sin plan determinado, mientras las negras aprovechan el tiempo para reagrupar y ubicar sus fuerzas de acuerdo a las necesidades de la posición.



15. ... ♖c8  
16.e4 ♗b8  
17.♘c5 ♖fd8  
18.e5 ♘e8  
19.f4 a6  
20.g4 ♗a7  
21.♙f3? ...

La debilidad del punto d4 ya obstaculizaba cualquier movimiento ofensivo.

21. ... ♘xd4  
22.♗xd4 ♗xc5  
23.♖xc5 ...



Amargado por la pérdida del peón, el blanco pone en vano toda su esperanza en sus alfiles.

23. ... ♖xc5  
24.f5 gxf5  
25.gxf5 exf5  
26.♙xf5 ♖c6  
27.♖f3 ♖g6  
28.♖h3 ♗g5  
29.♙f1 ♘c7  
30.♖g3 ♗h5  
0-1

y las blancas abandonaron.

Nº21

Paso desdichado

Blancas: CZERNIAK

Negras: VILLEGAS

1.c4 e5  
2.♘c3 ♘f6  
3.♘f3 ♘c6  
4.d4 e4  
5.♘d2 ...

Inferior es 5.♘g5 como se demostró en la partida Kostic-Opocensky, Praga 1931.

5... ♘xd4  
6.♘dxe4 ♘e6  
7.g3 ♘xe4  
8.♘xe4 ♗b4+  
9.♗d2 ♗xd2+  
10.♙xd2 O-O  
11.♗g2 ♖b8

En la partida Botvinnik-Flohr, match 1933, se jugó 11...d6 12.O-O ♗d7 13.♘c3 ♗c6 14.♘d5 a5 15.e4, con mejor juego para las negras.

12.O-O b5  
13.cxb5 ♖xb5

Era de considerar 13...d5 14.♘c3 d4 y 15. ... ♖xb5 etc., puesto que siempre los peones de d y c serán débiles.

14.a4 ♖b8  
15.♖fd1 d6  
16.b4 ♗b7  
17.♙e3 ♗xe4  
18.♙xe4 ♗e7  
19.♖ab1 c5  
20.b5 ♗c7  
21.♖d2 ♖fd8  
22.♙c4 a6  
23.♖db2 axb5

24. ♖xb5      ♖xb5  
25. ♖xb5      ♖b8  
26. ♔d5!      ♘d4



Si 26... ♘d8 sigue 27. ♖xb8 ♖xb8 28. ♖b5! etc. y si 26... ♖xb5 27. ♖xb5 ♔f8 28. ♔xe6 fxc6 29. a5, y coronan fácilmente. En vista de ello las negras tratan de debilitar los peones que rodean al rey blanco y al mismo tiempo dar más libertad de acción a su dama en el final que se produce.

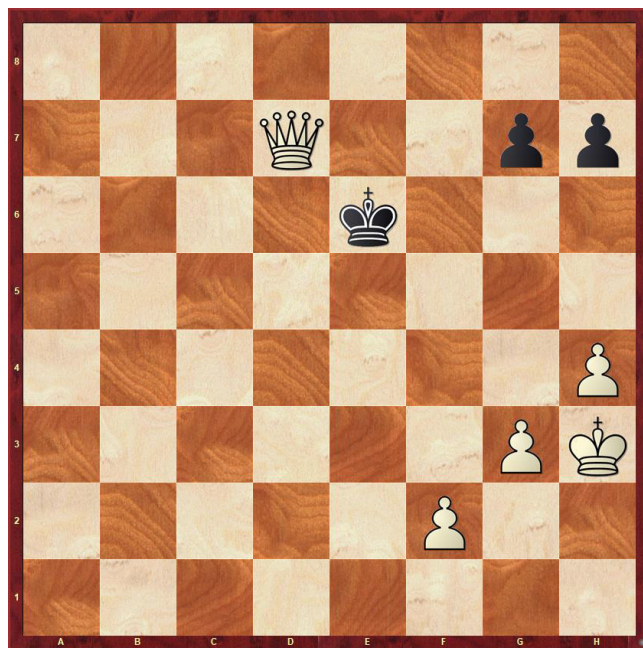
27. ♖xb8+      ♖xb8  
28. e3      ...

No 28. ♔xf7+ ♔f8 29. e3 ♖b1+ 30. ♔g2 ♖e4+ y tablas.

28...      ♘e6  
29. ♔xe6      fxe6  
30. ♖xe6+      ♔f8  
31. a5      ♖b1+  
32. ♔g2      ♖b7+  
33. e4      ♖a6  
34. e5      ♖xa5  
35. exd6      ♖d8  
36. ♖f5+      ♔e8  
37. ♖xc5      ♔d7  
38. h4      ...

En vez de cambiar damas, las blancas prefieren agotar todos los recursos posibles, ya que el final de peones solos tiene peligros de nulidad.

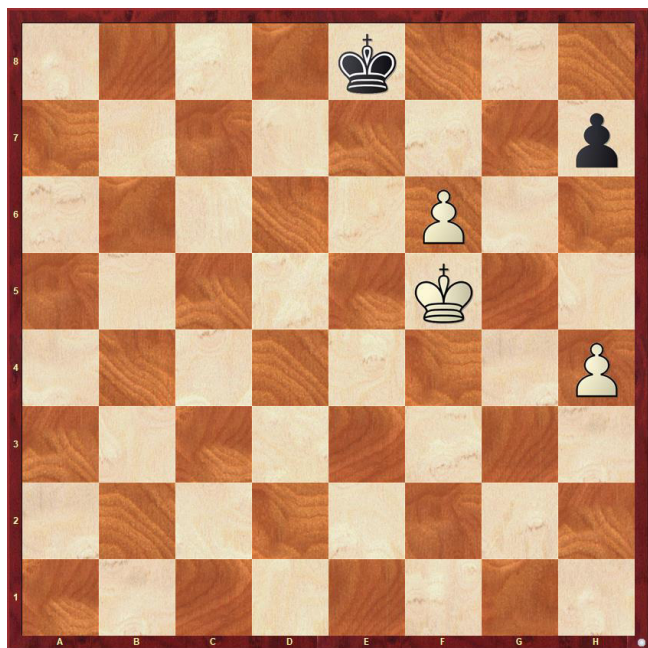
38. ...      ♖a8+  
39. ♔h2      ♖f8  
40. ♖c7+      ♔e6  
41. ♖c4+      ♔d7  
42. ♖a4+      ♔e6  
43. ♖a2+      ♔d7  
44. ♖a7+      ♔e6  
45. d7      ♖e7  
46. ♔h3      ♖xd7  
47. ♖xd7+      ...



No queda otra alternativa que decidirse por el cambio, que se despreció diez jugadas antes.

47. ...      ♔xd7  
48. ♔g4      ♔e6  
49. ♔g5      ♔e5  
50. f4+      ♔e6  
51. f5+      ♔f7  
52. ♔f4      g6  
53. g4      gxf5  
54. gxf5      ♔f6

|        |       |
|--------|-------|
| 55.♔e4 | ♔f7   |
| 56.♔e5 | ♔e7   |
| 57.f6+ | ♔f7   |
| 58.♔f5 | ♔e8?? |



Después de tan formidable resistencia y cuando al fin se iban a cosechar los frutos sorprendiendo a las blancas en su optimismo, se incurre en un grave error de cálculo. Debía jugarse 58...♔f8! 59.h5 ♔f7 60.♔e5 ♔f8 61.♔e6 ♔e8 etc., tablas o si 59.♔e6 ♔e8 60.f7+ ♔f8 61.♔f6 h6 62.♔g6 h5 tablas.

|        |     |
|--------|-----|
| 59.♔e6 | ♔f8 |
| 60.h5  | ♔e8 |
| 61.f7+ |     |
| 1-0    |     |

abandonan.

